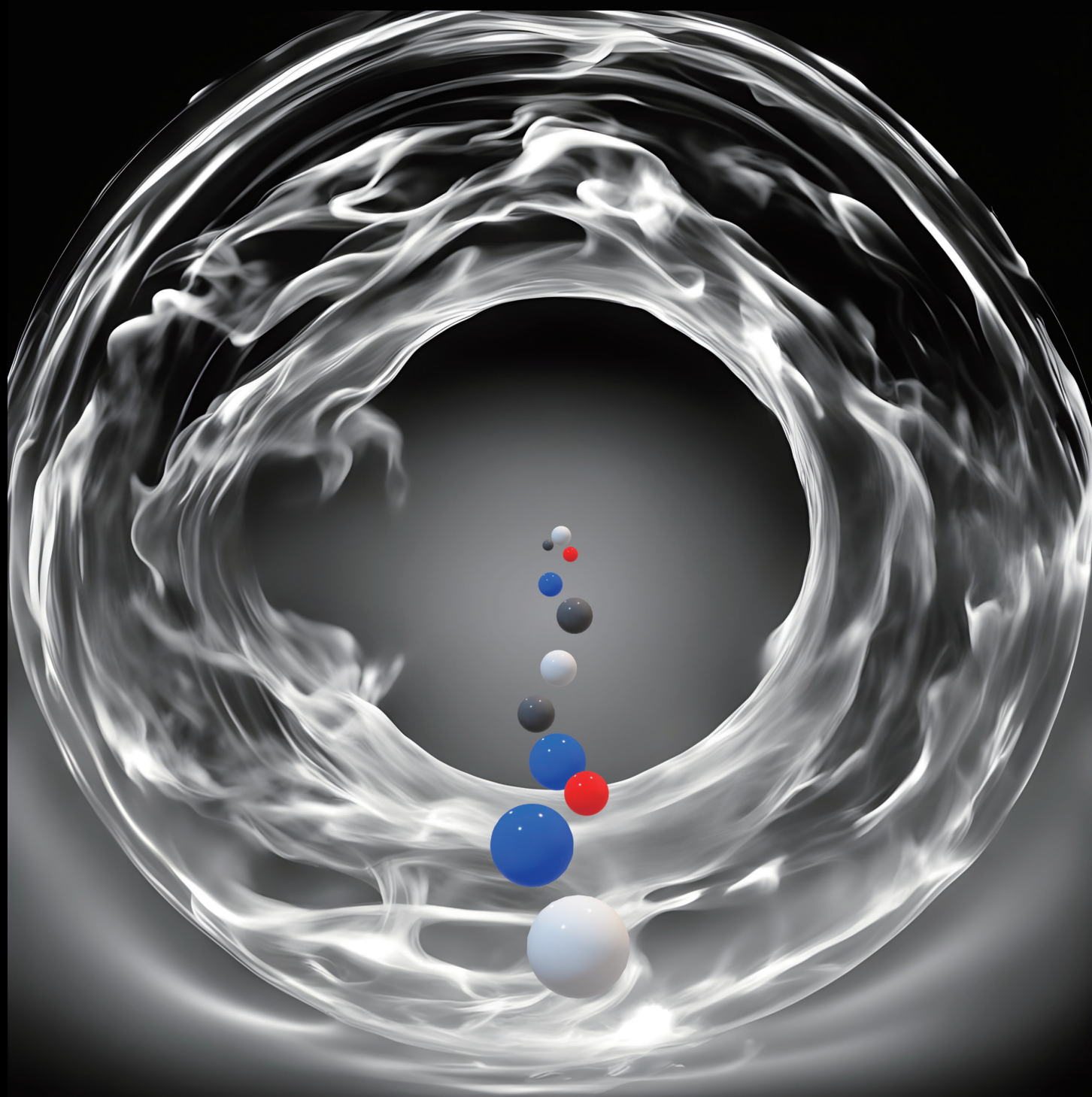


# ぶんせき ⑨

**Bunseki 2024**

The Japan Society for Analytical Chemistry



日本分析化学会

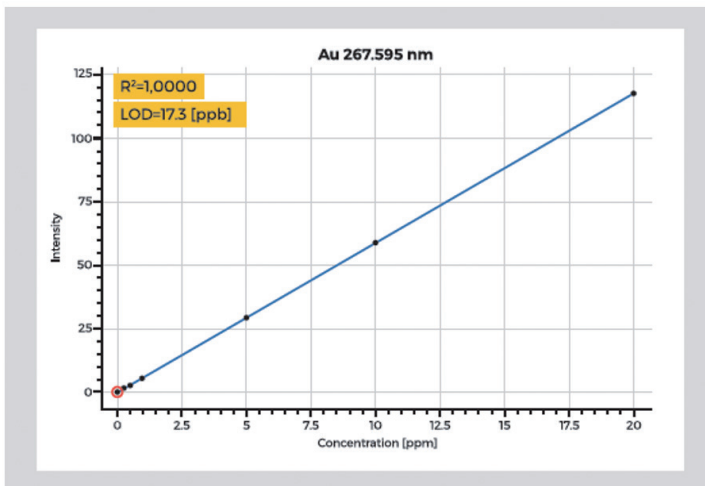
<https://www.jsac.jp>

# 窒素ガスICP分析計 MICAP™-OES 1000

RADOM™



独自開発の高周波技術CERAWAVE™が可能にした窒素ガススペースのICP発光装置です。小型で高性能なMICAP-OES-1000は、独立したプラズマソースと光ファイバー接続のエシエル型分光光度計から構成されます。小型、軽量なこのシステムはユーザーに大幅なランニングコストの低減をもたらします。



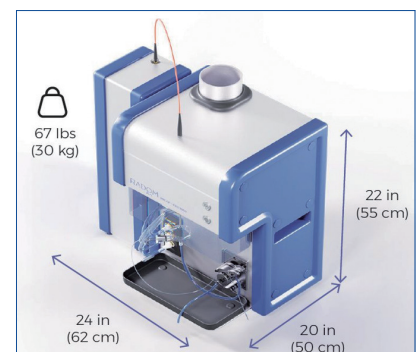
金の検量線 (0.025~20.00ppm)

## 特徴

- 窒素ガスプラズマ方式 (Arガス不要)
- 新開発プラズマソースCERAWAVE™ (1000W)
- 空冷式トーチ
- エシエル分光器による全波長同時測定
- 省スペース設計

Aperture:	f/10
Wavelength range:	194 nm - 625 nm
Simultaneous:	up to 625 nm
Slit Width:	30 μm slit
Resolution:	5pm - 30 pm

光ファイバー接続のエシエル分光検出器



装置寸法・重量

輸入総販売元

株式会社 エス・ティ・ジャパン

<http://www.stjapan.co.jp>

東京本社 /

〒103-0014 東京都中央区日本橋蛸殻町1-14-10

TEL: 03-3666-2561 FAX: 03-3666-2658

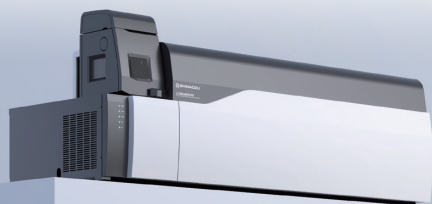
大阪支店 /

〒573-0094 大阪府枚方市南中振1-16-27

TEL: 072-835-1881 FAX: 072-835-1880

 ST.JAPAN INC.





LCMS-8050RX

Ultrafast Track to  
Your Success



LCMS-8060RX

高速液体クロマトグラフ質量分析計  
Liquid Chromatograph Mass Spectrometer

**LCMS-TQ RX シリーズ**



LCMS-8045RX

分析業務を取り巻く事業環境やニーズは時代とともに大きく変わってきています。LCMS-TQ RX シリーズは、多様化する分析現場のニーズに対して、島津製作所が誇る技術を集約した、Reliable、Resilient、Responsibleの3Rを兼ね備えたトリプル四重極質量分析計です。圧倒的な信頼性と安定性を誇るハードウェアと、優れた操作性と卓越した自動化技術を搭載したソフトウェアにより、新しい価値を提供します。

**Reliable**

信頼性が求められる  
ルーチン分析に特化



**Resilient**

変化に強いシステムが  
効率運用を支援

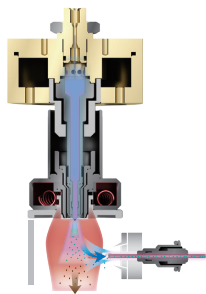


**Responsible**

環境への負荷低減が  
求められるラボに

より安定なネブライザーフローを実現  
— 新開発 CoreSpray —

新開発のネブライザーノズルであるCoreSprayにより、ネブライザーフローの更なる均一性向上と流量の上限値拡張 (7 L/min) を実現。より安定なイオン化を実現し、イオン導入量が安定することで、同一サンプルはもちろんのこと、装置間でのバラツキを低減。ラボにある複数の装置の効率運用を後押しします。



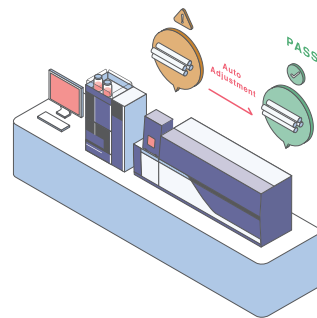
万全の装置状態で質量分析

— 新開発 パフォーマンス・コンシェルジュ —

自動で標準試料を注入し、質量精度、分解能、強度等の装置状態をチェックします。結果に応じて自動でチューニングを行うことも可能で、ベストな状態で分析を開始できます。基準を満たさない場合は、原因箇所を特定し必要な処置をお知らせ。メンテナンス時のダウンタイム削減にもつながります。

 ANALYTICAL  
INTELLIGENCE

 PERFORMANCE  
CONCIERGE





Welcome to the Next Generation

New  
**IRT-5X**

赤外顕微鏡 / Infrared Microscope

赤外顕微鏡における「観る」、「測る」、「使う」を再構築、顕微赤外測定に新たなイノベーションを創出します。

「観る」

- ・ 500万画素の高解像度カメラを搭載
- ・ 光学系の改良と電動アイリス機構による高品位な観察画像
- ・ オートフォーカス標準搭載
- ・ スマートモニターによる観察・測定の同時実行
- ・ 各種観察オプションを用意

「測る」

- ・ 自動XYZステージによる顕微測定効率化
- ・ スマートマッピングによる革新的な測定
- ・ 光学系及びミッドバンドMCT検出器の改良による感度向上
- ・ 2in1 MCT検出器による高空間分解能・高感度測定
- ・ 4検出器搭載可能

「使う」

- ・ シンプルで使い易く、初心者でも使えるUI
- ・ IQ IR NAVによる自動試料認識
- ・ 集光鏡スライドイン方式の採用
- ・ 40mm厚試料の反射測定対応
- ・ 設置スペースのダウンサイジング

光と技術で未来を見つめる

**日本分光**

日本分光株式会社

〒192-8537 東京都八王子市石川町2967-5  
TEL 042(646)4111(代)

日本分光の最新情報はこちらから

<https://www.jasco.co.jp>

日本分光HP



**JASCO**

JASCOは日本分光株式会社の登録商標です。  
本広告に記載されている装置の外観および各仕様は、  
改善のため予告なく変更することがあります。



各種標準物質 (RM, CRM)

PFAS関連 (EPA 1633対応など)、RoHS (MCCPs、TBBPA)、REACH規則 (PAHs) など取り扱っております。  
核燃料関連 (ウラン、トリウム、プルトニウム)、環境中放射能標準物質などもございます。

<p><b>ICP-OES/ICP-MS AAS/IC</b></p>	<p><b>固体発光分光分析 蛍光X線 / ガス分析</b></p>	<p><b>物理特性 / 熱特性</b></p>	<p><b>有機標準物質</b></p>
<ul style="list-style-type: none"> <li>・無機標準液 / オイル標準液</li> <li>・鉄・非鉄各種金属</li> <li>・工業製品 (石炭、セメント、セラミックス等)</li> <li>・環境物質 (土壌、水、堆積物、岩石等)</li> <li>・乳製品、魚肉、穀物等</li> </ul>	<ul style="list-style-type: none"> <li>・鉄・非鉄各種金属</li> <li>・工業製品 (石炭、セメント、セラミックス等)</li> <li>・環境物質 (土壌、水、堆積物、岩石等)</li> <li>・(乳製品、魚肉、穀物等)</li> </ul>	<ul style="list-style-type: none"> <li>・X線回折装置用 Si powder, Si nitride, 等</li> <li>・粒度分布計用</li> <li>・熱分析用 DSC (In, Pb, 等)</li> <li>・粘度測定用</li> <li>・膜厚分析用</li> </ul>	<ul style="list-style-type: none"> <li>・製薬標準物質 SPEX, LGC, EP, USP, TRC, MOLCAN</li> <li>・認証有機標準液</li> <li>・ダイオキシン類 / PCB</li> <li>・有機元素計用標準物質</li> <li>・Cayman Chemical</li> </ul>

Cole-Parmer 社 (旧 SPEX 社) 前処理機 (フリーザーミル・ボールミル)

凍結粉碎機 (Freezer / Mill)

粉碎容器にインパクト (粉碎棒) とサンプルを一緒に入れ、液体窒素にてサンプルを常時凍結させて運転を開始します。インパクトを磁化させ、往復運動させる事による衝撃でサンプルを粉碎します。やわらかいサンプルや熱に弱い生体サンプルに最適です。

〈サンプル例〉プラスチック、ゴム、生体サンプルなど、  
〈使用例〉ICP, XRF, GC, LCの前処理 DNA/RNAの抽出の前処理

ボールミル (Mixer / Mill)

SPEX独自の8の字運動により、効率的な粉碎、混合が可能。サンプルに合った粉碎容器、ボールを選択可能。

〈サンプル例〉岩石、植物、錠剤、合金など  
〈使用例〉ICP, XRFの前処理 メカニカルアロイニング



日本バイオテクノロジー認証機構 (JBCO) 技能試験



(一社) 日本バイオテクノロジー認証機構 (JBCO) ではISO / IEC 17043 (技能試験提供者認定) に準じて各種技能試験を開催しております。全ての技能試験についてフォローアップセミナーが開催されるのが大きな特色で、試験結果に対する追跡が可能です。また理化学試験、リアルタイムPCR試験については余剰試料の頒布を行っており、その後の精度管理及びメソッド開発などへ活用できます。



〈現在頒布中の余剰サンプル〉  
理化学試験：栄養成分・ヒスタミン  
さばしょう油煮：(プルトップ缶、容量約80g)  
さば水煮：(プルトップ缶、容量約80g)  
・リアルタイムPCR (DNAコピー数の測定)  
プローブ法 or インターカレータ法

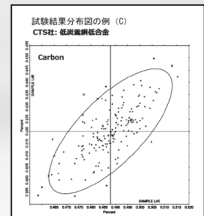
海外技能試験輸入代行サービス

技能試験 (外部精度管理) とは・・・

技能試験提供機関が提供する未知サンプルを分析することによって、分析者の分析技能を測るテストです。分析能力に関して中立的な評価が得られ、国内外の参加試験所と分析能力の比較が出来ます。

〈メーカー/サンプル例〉

- ・LGC (ドイツ)：環境・食品・飲料・アルコール・微生物・化粧品・製薬・オイル・飼料
- ・CTS (アメリカ)：鉄鋼・非鉄・樹脂
- ・iis (オランダ)：ポリマー (化学試験)・繊維・化粧品
- ・NIL (中国)：ポリマー (化学試験・物性試験) 鉄鋼原料
- ・NSI (アメリカ)：飲料水・環境・食品・微生物・製薬
- ・PTP (フランス)：非鉄関連・航空宇宙関連試験
- ・TESTVERITAS (フランス)：食品・食肉・野菜



YouTubeチャンネル [西進商事公式]

弊社取り扱い製品の情報を公開中です。(順次アップロード予定)



**SEISHIN**

標準物質専門商社

**西進商事株式会社**

<https://www.seishin-syoji.co.jp/>

本社 〒650-0047 神戸市中央区港島南町1丁目4番地4号  
TEL.(078)303-3810 FAX.(078)303-3822  
東京支店 〒105-0012 東京都港区芝大門2丁目12番地7号 (RBM芝パークビル)  
TEL.(03)3459-7491 FAX.(03)3459-7499  
名古屋営業所 〒450-0002 名古屋市中村区名駅4丁目2番25号 (名古屋ビルディング桜館4階)  
TEL.(052)586-4741 FAX.(052)586-4796  
北海道営業所 〒060-0002 札幌市中央区北二条西1丁目10番地 (ピア2・1ビル)  
TEL.(011)221-2171 FAX.(011)221-2010

# 標準物質



標準物質とは

分析機器の校正、性能向上  
分析技術の進歩、確立  
分析対象物の値づけ

に用いられます。

より正確な分析データを求めるには、高い信頼性のある標準物質を御使用下さい。

標準物質は以下の分野に数多くあります。

- |            |             |          |
|------------|-------------|----------|
| ・環境、生体、食物  | ・ガラス、セラミックス | ・粘度、密度   |
| ・石炭、石油(燃料) | ・有機、無機分析    | ・比表面積、粒径 |
| ・残留農薬      | ・薬局方試料、臨床化学 | ・X線分析各種  |
| ・金属、鉱石、鉱物  | ・抗血清        | ・放射能、核物質 |
| ・ガス分析      | ・高分子(ポリマー)  | ・光学分析各種  |
| ・安定同位体     | ・熱分析各種      | ・度量衡     |

## ☆世界の代表的な標準物質製造・作成者一覧☆

NIST(NBS)/NATIONAL INSTITUTE OF STD. & TEC. ....	標準物質一般
LGC/LABORATORY OF THE GOVERNMENT CHEMIST. ....	標準物質一般
BCR/COMMUNITY BUREAU OF REFERENCE .....	標準物質一般
BAS/BUREAU OF ANALYSED SAMPLES LTD .....	金属
SP <sup>2</sup> /SCIENTIFIC POLYMER PRODUCTS INC. ....	ポリマー
PL/POLYMER LABORATORIES LTD. ....	ポリマー
μM/MICRO MATTER CO. ....	けい光X線用薄膜
IAEA/INTERNATIONAL ATOMIC ENERGY AGENCY .....	生体・環境
NANOGEN/NANOGENS INTERNATIONAL .....	農薬(溶液、原体)
CANMET/CANADA CENTRE FOR MINERAL & ENERGY TEC. ....	鉱石・鉱物
NRCC/NATIONAL RESEARCH COUNCIL CANADA .....	水質環境用標準物質
ONL/OAK RIDGE NATIONAL LABORATORY .....	安定同位体
KENT/KENT LABORATORYS .....	抗血清
DSC/DUKE SCIENTIFIC CORPORATION .....	球型、表面積
EP/EUROPEAN PHARMAPOEIA .....	医薬品
USP/U.S.P. REFERENCE STANDARDS .....	医薬品
BP/BRITISH PHARMAPOEIA .....	医薬品
NIES/国立環境研究所 .....	環境・生体

ここに記載されている他にも、多数の標準物質を取り扱っております。  
カタログ及び資料希望、お問い合わせについては下記へご連絡下さい。

**GSC** 株式会社 ゼネラルサイエンスコーポレーション

〒170-0005 東京都豊島区南大塚3丁目11番地8号 TEL.03-5927-8356 (代) FAX.03-5927-8357  
ホームページアドレス <http://www.shibayama.co.jp> e-mail アドレス [gsc@shibayama.co.jp](mailto:gsc@shibayama.co.jp)

# BAS

## 光学式酸素モニター



FireSting O2-C 酸素モニター(4ch)

接続するセンサータイプを入れ替えることで、基本機能の光学式酸素モニタリング測定の外に光学式温度測定、および(一部機種のみ)pH測定が可能な測定装置です。

- 一台で最大4チャンネル対応。項目の組合せは自由
- 気相および液相での測定に利用できます
- 酸素濃度測定用のセンサーには通常用と低濃度用があります
- 非接触型など様々なタイプのセンサーをラインナップ

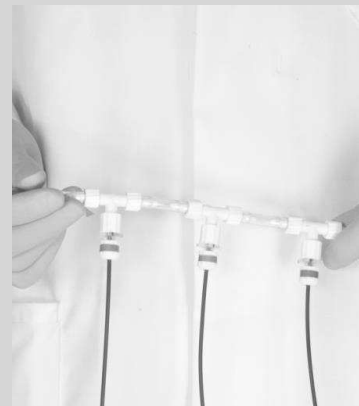
ミニプローブを溶液に挿して...



密閉容器内の酸素濃度や温度の測定に...



フローセルタイプで流体の測定に...

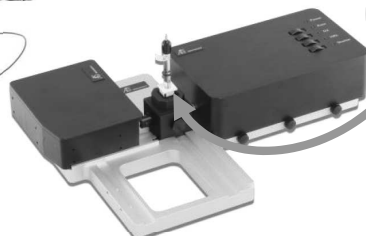


# BAS

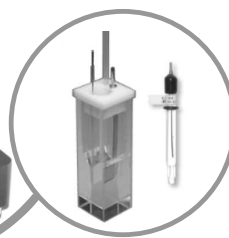
## 分光電気化学システム



モデル3325  
バイポテンシostat



SEC2020  
スペクトロメーターシステム



SEC-CT  
石英ガラス製光電気化学セルキット+参照電極

電気化学的な挙動と分光スペクトル変化を同時に測定できるシステムです。

● 製品の的外観、仕様は改良のため予告なく変更される場合があります。

BAS ビー・イー・エス株式会社

光学式センサーをはじめ各種のアクセサリーについては弊社ホームページでご確認下さい!!

本社 〒131-0033 東京都墨田区向島 1-28-12  
東京営業所 TEL: 03-3624-0331 FAX: 03-3624-3387  
大阪営業所 TEL: 06-6308-1867 FAX: 06-6308-6890

セミナー講演内容などビー・イー・エス株式会社の最新情報はメールニュースで随時配信しております。配信ご希望の方はお気軽にお問合せ下さい ⇒ E-mail: sp2@bas.co.jp



新製品

## 迅速凍結粉碎装置 IQ MILL-2070

機器分析の試料前処理に最適 - 各種試料の粉碎・攪拌・分散に特化

## IQ MILL-2070 の特長

## ● 使いやすいシンプル操作

- ✓ 簡単な操作でサンプルの粉碎が可能

設定項目は、粉碎速度、粉碎時間、サイクル数、サイクル間の停止時間です。回転ノブとタッチパネルで簡単に設定できます。

## ● 短時間で効率的に微粉碎

- ✓ パワフルな衝撃と剪断力で粉碎時間を数秒へ大幅短縮

高弾性ベルトを用いた高速上下ねじれ®運動による粉碎方式を採用しており、試料の迅速粉碎が可能です。 特許第7064786号

- ✓ 粉碎時の静かな作動音

粉碎時に発生する音は 55 dB程度で通常会話を妨げません。

- ✓ 同一プログラムで最大3試料の同時粉碎が可能

最大3本の試料容器が収納可能なホルダーを搭載しており、より効率的な粉碎が可能です。

## ● 省エネの試料冷却キット付属

- ✓ 液体窒素の消費量は 300 mL程度 (試料と粉碎子入りの試料容器1個の場合)

標準付属の試料冷却キットには冷媒容器、トング、試料冷却ホルダーが含まれます。

- ✓ 冷媒を使わない室温粉碎も可能

通常会話を妨げない  
静音設計

## 仕様

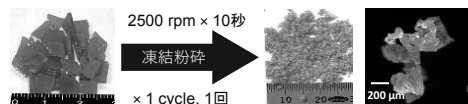
粉碎温度	室温あるいは冷媒（液体窒素等）を用いる試料冷却	
粉碎設定	回転数 (rpm)	50 から 最大 3000 (無段階設定)
	回転時間 (秒)	10 から 60 (10 秒毎)
	回転サイクル間の待ち時間 (秒)	0 から 600 (10 秒毎)
	回転サイクル数	1 から 20 (1サイクル毎)
安全装置	マイクロスイッチと手動ロック方式による誤動作防止	
本体寸法、重量	幅 270 × 奥行 340 × 高さ 300 (mm), 約 12 kg	
電源 (50/60 Hz)	AC 100/120 V あるいは 200/240 V (450 VA)	

## 高速上下ねじれ®運動



試料容器内における粉碎子の高速上下ねじれ®運動により試料を短時間で効率的に粉碎します。

## 粉碎例：ポリイソプレン (0.53 g)



40種以上の粉碎応用例をウェブサイトから閲覧可能！

フロンティア・ラボ 株式会社

ご購入検討時にテスト粉碎を承ります。お気軽にお問い合わせください。  
www.frontier-lab.com/jp info@frontier-lab.com



高性能の熱分解装置と金属キャピラリーカラムの開発・製品化に専念して、洗練された製品をお届けしています

## 【ア行】

(株)アmenaテック…………… A5  
(株)エス・ティ・ジャパン…………… 表紙 4

## 【サ行】

(株)島津製作所…………… 表紙 2

西進商事(株)…………… A1

(株)ゼネラルサイエンス  
コーポレーション…………… A3

## 【ナ行】

日本分光(株)…………… 表紙 3

## 【ハ行】

ビー・エー・エス(株)…………… A4  
フロンティア・ラボ(株)…………… A8

製品紹介ガイド…………… A6~7

# RENEWAL



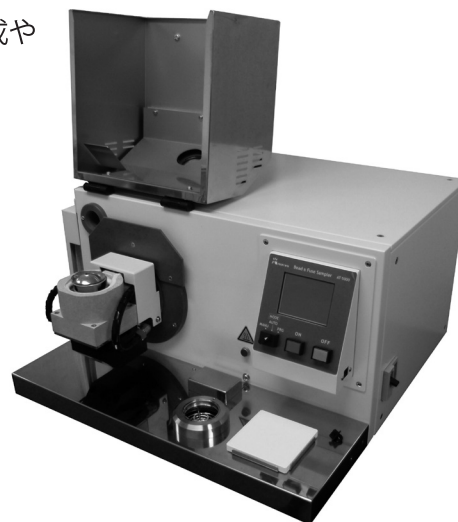
## 高周波溶融装置 ビード&フューズサンプラ AT-5000

高周波誘導加熱を利用した、蛍光 X 線分析用ガラスビードの作成や  
ICP/AA 分析のアルカリ融解を行う試料前処理装置

従来の TK-4100 とプロコンを一体化し  
操作パネルをタッチパネルにしてリニューアル!

### 【主な機能】

- ・多段階加熱
- ・昇温スピードをコントロール
- ・るつぼ揺動回転(るつぼ内溶液の攪拌)時の角度や  
回転スピードを自由に設定
- ・流量計を新たに搭載(冷却水の流れを目視)



**株式会社アmenaテック**

〒224-0003

横浜市都筑区中川中央 2-5-13 メルヴェーサガノ 401

TEL : 045-548-6049 e-mail : info@amena.co.jp <http://www.amena.co.jp>

# マルチモーダル分析による マテリアルズインフォマティクス

鈴木 啓 幸

## 1 はじめに

本解説では、様々な分析装置から得られるデータを、機械学習を用いて解析する方法について解説する。具体的な例としてプラスチックの特性予測について紹介する。機械学習に馴染みのない材料研究者が材料開発や機能開発の際に機械学習を利用するきっかけになれば幸いである。

分析データは材料組織構造と材料特性を関係づける上で重要であることは論をまたない。実験系の材料研究者は試作・分析・特性評価・考察のサイクルを繰り返すことで、高性能な材料の開発や新奇な機能の発見に至る。ここに理論や計算科学の知見も加わると考察が更に深まりこのサイクルが深謀遠慮する。考察は、試作条件、分析データ、特性データとの関係性を知識も交え捉えて生じている現象を推察/理解し、次のサイクルに何をすべきかを見いだすことが要で、属人化していることが多い。傑出した材料研究者はこの属人的な要素が秀でている。一方、人工知能 (artificial intelligence, AI) の力を用いてサイクル数を減らす試みは各材料分野を横断して近年非常に盛んであり、マテリアルズインフォマティクス (materials informatics, MI) と呼ばれている (材料研究の行動変容を促す 10 年プロジェクトが国の研究機関を主体に進行している<sup>1)</sup>)。上記の属人的なプロトコルに対して標準化する取組みと見て取れなくもない。AI は膨大なデータの中から人が気付かなかったデータ間の関係性を見出して材料研究者に提起し、材料研究者はその関係性を起点に新たな気付きを得て次にすべきことを賢く実行するのである。限定されたパラメータの中で特性を適正化するようなサイクルの場合には次にすべき試作条件を、ベイズ最適化などを使用した逆解析により提起することもできる。この MI を遂行する上で重要なのがデータである。試作・分析・特性評価の各工程で生成されるデータ (以下、実験データと総称) の処理方法について、一例として紹介していきたい。

## 2 機械学習とは

本節では、材料情報科学の分野に頻繁に登場する用語を導入しつつ機械学習について概説する。MI に供するデータは具体的には実験データの各パラメータであり記述子と称する。記述子の中で予測したい記述子を目的変数、その予測に用いる記述子を説明変数と称する。前節になぞると特性評価で得られる性能指標が目的変数で、試作や分析の各パラメータが説明変数に該当する。ただし、ユースケースによって当然変わる。目的変数ベクトルの集合  $\mathbf{Y}$  (部分集合を  $y_i$ )、説明変数ベクトルの集合  $\mathbf{X}$  (部分集合を  $\mathbf{x}_i$ ) とすると  $\mathbf{Y} = \mathbf{F}(\mathbf{X})$  と表記され、機械学習は関数 (/写像)  $\mathbf{F}$  を明らかにする。この集合間の関係性を示す関数  $\mathbf{F}$  は物理化学の法則・理論として知られているものも含み、機械学習は解析関数に限定されずに決定木関数やネットワーク関数といった非常に柔軟な関数で関数  $\mathbf{F}$  を記述できることに利がある。

機械学習の手法には、教師あり学習、教師なし学習、強化学習といった分類の仕方がある。教師あり学習は学習用データを用いて上記の関数  $\mathbf{F}$  を明らかにし、未知のデータに対して既知となった関数  $\mathbf{F}$  を適用して  $\mathbf{Y}$  を予測する手法である。関数  $\mathbf{F}$  が未知データに対しても当てはまる場合には予測精度は高いが、生じている現象が異なるなど関数  $\mathbf{F}$  が担保されない場合には予測精度は低い。教師なし学習は  $\mathbf{X}$  だけから中に潜む関係性  $\mathbf{F}$  を学習する手法であり、 $\mathbf{Y}$  を必要としないのが最大の長所であるが教師あり学習より予測精度が劣る。強化学習は教師ありと教師なし学習の間に位置する。要素ベクトル間の  $y_i = F_i(\mathbf{x}_i)$  という関係性を学習 (教師あり学習) して次の  $\mathbf{x}_j$  を算出して行動 (実験) して  $y_j$  を取得して  $y_j = F_j(\mathbf{x}_j)$  の関係性を学習する、というステップを行動報酬に基づいて繰り返すことで関数  $\mathbf{F}$  を自律的に明らかにしていく手法である。状況に応じて関数  $\mathbf{F}$  が変化するような場合に有効である。表 1 には機械学習の代表的な各手法を記載した (亜種も沢山ある)。ユーザはユースケースに応じて適切な手法を選択するために各手法の特徴を把握していることが望ましい。ただし、必ずしもベストな手法を選ぶ必要はなくて (何がベストプラ



表1 機械学習の手法例

機械学習の分類	使用される手法の例
教師あり学習	ガウス過程, リッジ, ラッソ, サポートベクターマシン, ナイブベイズ, ランダムフォレスト, 勾配ブースティング決定木, ニューラルネットなど
教師なし学習	次元削減・可視化: 主成分分析, 変分オートエンコーダ, 非負値行列因子分解, t分布型確率的近傍埋め込み (t-SNE), 均一多様体近似と射影 (UMAP) など クラスタリング: K-平均法 (K-means), 凝集型クラスタリング, 階層密度に基づくノイズあり空間クラスタリング (HDBSCAN) など
強化学習	モンテカルロ, 時間差 (TD), Q学習 (Q-learning), 深層Qネットワーク (DQN), サルサ (SARSA), Actor-critic など

クティスか分からないことがほとんど) ユースケースの目的が達成できる精度が出れば十分である。

### 3 実験データの処理

本節では、一例として「ポリプロピレン (PP) の機械特性を分析データから予測する」というタスクにおける実験データの処理フローを紹介する。

まず目的変数を設定する。今回の場合は引張機械特性になる。続いて引張機械特性に影響を与える材料因子について、材料知識を基に列挙して更にそれらを評価可能な計測手法も列挙する。ここに生成AIを使うこともできる(検索拡張生成技術<sup>2)3)</sup>によって専門化していないと材料研究者が満足する回答は得られないであろう)。計測手法から得られる情報が説明変数になる。データ取得コストも鑑みて説明変数に選ぶべき計測手法を選定する。ここでタスクの成否がまず裁定される。本タスクの場合の関係性の一部を切り出すと図1のようになる。分子量分布, エチレン分率, 混合物(フィラー, エラストマー)のサイズ・量・種類など, 酸化生成物, 結晶比率, 水酸基量, などが少なくとも引張機械特性に影響を与え, 熱重量(thermal gravity, TG)計測, 示差熱分析(differential thermal analysis, DTA), フーリエ変換赤外

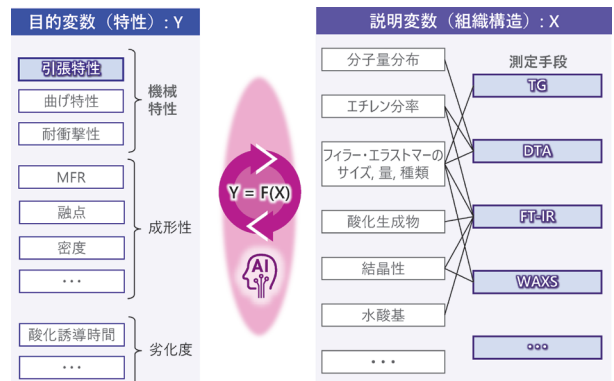


図1 PPにおける特性と組織構造の関係性

線分光 (fourier transform infrared spectroscopy, FT-IR) 計測, 広角 X 線回折 (wide angle X-ray scattering, WAXS) 計測などで直接/間接的に評価することができる。目的変数の値は多くの現象が重畳された結果であるので, 多方面から材料科学の関係性  $F$  を探ると取りこぼしが抑えられる。熱, 光, 音といった具合に異なるプローブでの計測 (マルチモーダル計測) となるように各計測手法を選定すると良い。

ここまですぐタスクの「設計」で次に「データ処理」に移る (図2)。フィジカル空間での0次データ (生デー

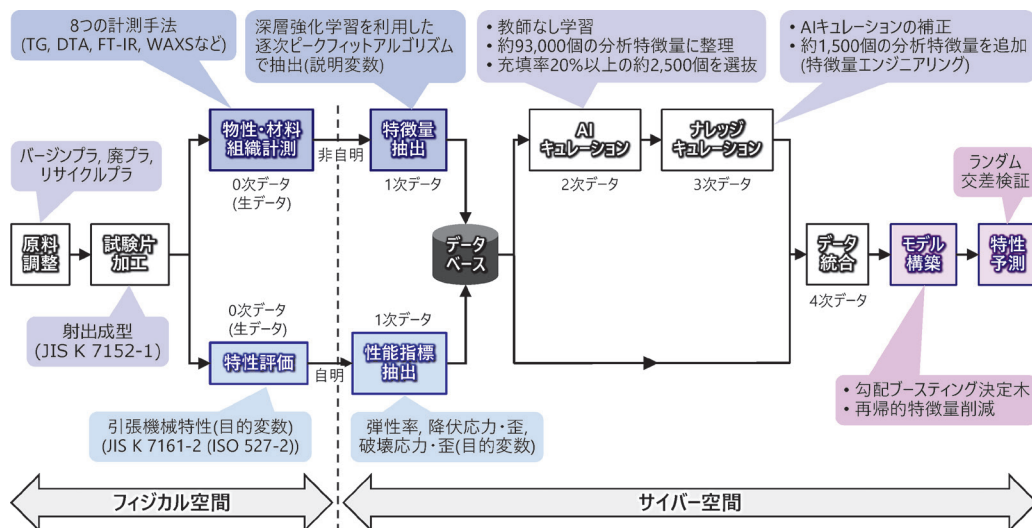


図2 PPにおける実験データの処理フロー

タ)の取得が完了してもサイバー空間において機械学習にデータを供するまでには、計測データにおいて特徴量抽出とキュレーション、全データの統合と多くの前処理(データ加工)を踏まなければならない。最大で4次まで加工する計測データがある。依然として多くの労力を費やすことになるが、この前処理はタスクの成否が裁定される2番目のポイントになる。分析データの処理方法は材料種や現象に依存して必ずしも自明ではないので、これら処理を自動化するための解析アルゴリズム、キュレーション方法、データ統合方法の開発に著者は労力を費やした。データのレコード数(表で言うと行数)と分析データ数(表で言うと列数)が増えるとそもそも人力で処理することはほぼ不可能であるので、データ規模が大きくなると避けて通ることはできない。

では具体的に見ていこう。処理が必要な計測データはスペクトルや画像で得られることが多く、ここからエッセンスの情報を抽出しなければならず特徴量と呼ばれる。要は解析である。スペクトルデータに対して深層強化学習を用いた逐次ピークフィットアルゴリズムを考案してピーク特徴量を網羅的に抽出した。ピーク追加・削除と適正化を繰り返すサイクルにおいて、アルゴリズム内の動作パラメータを残差状況に合わせて動的に調整しながら逐次的にピークを追加・削除して全パターンフィッティングを行う、というものである。ピーク特徴量(位置、幅、面積など)という形で特徴量を抽出した。ピークフィット以外にも、バックグラウンド除去や平滑化などの処理を施したスペクトルを、ニューラルネットで解析して潜在空間の特徴量を抽出する方法もある(例えば、50レコードのWAXSデータ(9500組のxyデータ)を変分オートエンコーダ(variational autoencoder, VAE)で適正化処理すると潜在空間の特徴量はたったの15個になる)。ただし、潜在空間の特徴量は物理化学的な意味が失われているので、材料科学の知識に基づいたキュレーション(AIキュレーションの補正と特徴量エンジニアリング)を行うことが困難である。なお、説明可能AI(explainable AI, XAI)技術<sup>4)~6)</sup>を使うとスペクトルのどのあたりが予測に貢献したかということは分かる。次に、抽出した分析特徴量と性能指標を紐づけてデータベース(database)に格納して管理する。データベースでのデータ管理は、データの検索や共有などMI以外の用途でも利便性が向上するが本タスクにおいては必須ではない。続いて、分析特徴量を表の形にするためにレコードごとに分析特徴量を整形・整理するキュレーションを行う。各レコード間でピークを比較し、由来が同じピークを同じ列に配置する。ピークに帰属ラベルを付けるなど、データにタグやメタデータを付けることをアノテーションと呼ぶ。ここに記載のAIキュレーションとは教師なし学習により説明変数となる分析特徴量をクラスタリングすることを指す。クラスタリング手法は

各種ありそれらを組合せることもできる。データセットの規模を考慮しつつ試行錯誤で手法を選択する。多くの手法にハイパーパラメータと呼ばれる人為的に設定するパラメータがあり、これも通常は試行錯誤で適切な値を設定する。このようにキュレーションされたデータは材料科学の知識と照らし合わせると誤配置したものがあるので、ナレッジにより補正すると予測精度が向上する。さらにその際に既に知られている材料科学の法則・理論、解析方法を適用して新たに分析特徴量を算出すること(特徴量エンジニアリング)は、予測精度を向上させる上で非常に有効である。例えば今回の場合、ブロック共重合体のポリエチレン(polyethylene, PE)の含有比率、結晶相の比率、無機添加物の比率などである。前処理の最後の工程は、キュレーションした8種類の分析データ(説明変数)と機械特性データ(目的変数)を一つの表にデータ統合する。こうして機械学習に供する表形式のデータが整うことになる。後は機械学習を行うのみである。

#### 4 機械学習による特性予測

本節の機械学習は教師あり学習で行う。教師あり学習は回帰、ランキング、クラス分類に大別される。回帰は値そのもの、ランキングは順位、クラス分類はクラスのラベルを予測するタスクである。本タスクは特性予測なので回帰である。モデル構築工程で学習用データを用いて関数 $F$ を明らかにする。次の特性予測工程で未知のテスト用データについて明らかになった関数 $F$ を適用して予測特性値を出力して実測値と比較して関数 $F$ の精度を評価する(図2参照)。予想したいテストデータがある場合を除き、手持ちのデータセットを学習用とテスト用に分けてモデルの精度を評価する簡便な方法があり、交差検証と呼ぶ。交差検証にもランダム分割、シャッフル分割や説明変数の特定のラベルを使用する層化 $k$ 分割、グループ付き、など多くのデータ分割方法がある。この際に決してテスト用データの目的変数の値を使用してはならない。テスト用に分割したデータは最後の関数 $F$ の精度評価にしか使用してはならず、ホールアウトしておかなければならない。予測結果を次の試行に使用してもならない。テスト用データの目的変数の値が何らかのデータ操作によって学習用データに漏れることをデータリークと呼ぶ。意図せずに漏れることが多分にあり、実態に沿ったデータ分割形式になっているかを考えるとミスを防ぐことができる。予測モデルの精度を評価するには交差検証を複数回実施してその統計量で予測モデルの精度を議論すべきである。特定のデータ分割で高精度な場合には分割形式を調査することでモデルの適用範囲を把握すべきである。モデルの評価指標には、回帰の場合には決定係数( $R^2$ )、平均絶対誤差、平均二乗誤差など、クラスタリングの場合には精

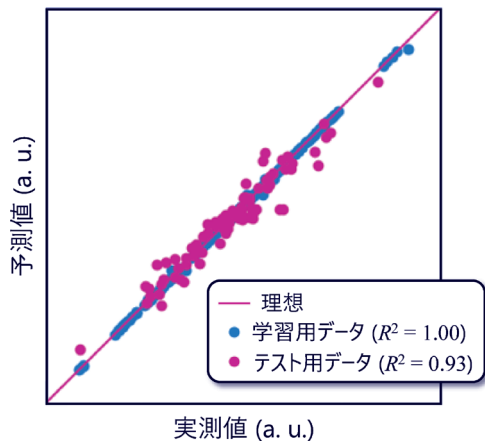


図3 引張弾性率の yy プロット

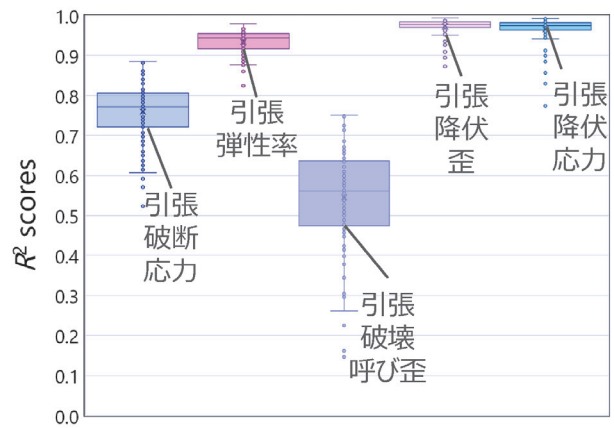


図4 指標ごとの予測精度

度、適合率、再現率、f-値など、ランキングの場合にはPR 曲線、平均相互順位、平均適合率の平均、減損累積利得など、がある。これらは機械学習の手法とユースケースから設定する。複数の評価指標を出力してモデルを改善するために役立つこともできる。分割方法と評価指標の設計は極めて重要で、タスクの成否を裁定する最後のポイントである。

それでは具体的に見ていこう。機械学習の手法は勾配ブースティング決定木を使用した。説明変数がスパースで大量にある場合に非常に強力な非線形手法である。学習用データ 80 % とテスト用データ 20 % になるようにランダム交差検証を 50 回実施した。評価指標は決定係数に設定した。テストデータはホールドアウトし、学習用データについては更に 6 分割交差検証を実施して平均決定係数から予測モデルを構築した。学習用データの中をモデル構築用データとモデル検証用データに交差検証を用いて分割していることになる。この際に再帰的特徴量削減 (recursive feature elimination, RFE) を併用すると効果的である。モデル構築とはパラメータの値を決めることである。ハイパーパラメータの適正化はベイズ最適化を使用した。予測精度を視覚的に表現する方法として横軸に実測値、縦軸に予測値を取った yy プロットと呼ばれるグラフが良く用いられる (図 3 参照)。学習用データの予測精度がテスト用データの予測精度より著しく高い場合は過学習と呼ばれる。学習用レコードに対してモデルの自由度を大きくし過ぎると生じる。学習用レコードを増やす、正則化などを使用してモデルの自由度を下げる (RFE 含む)、モデル構築時の交差検証方法を見直す、モデル検証用データを用いた早期打ち切りなどを行うことで回避できる場合が多い。予測精度は学習用データの方がテスト用データより若干高くなるのが常である。ランダム交差検証を 50 回実施した予測精度を箱ひげ図で示す (図 4 参照)。一般に決定係数が 0.7 を超える場合は相関が高いと言われていることを踏まえると、4 つの指標が良好に予測できていると言える。さら

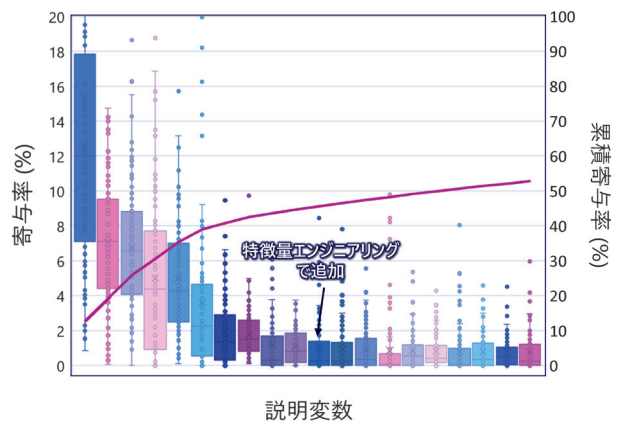


図5 予測に有効な説明変数

に XAI 技術を適用すると有効な説明変数の上位 20 個で寄与率 50 % 程度を越すことが分かる (図 5 参照)。予測に大きく寄与する説明変数はそれほど多くないことを示している。ただし今回示したのは複数のテストデータ予測における平均的な寄与率に過ぎず、特定のテストデータ予測においては上位 20 個以外の説明変数が有効に寄与していることはよくある。モデル構築時の説明変数の削減は予測対象を十分に考慮して実施すべきである。

## 5 最後に

紙面の都合上、分析データを用いた MI についての一例を非常に駆け足で紹介した。材料研究の目的からとなく最後の機械学習を用いた特性予測に注目が集まりがちだが、データの前処理は極めて重要でそこでも教師なし学習や強化学習といった機械学習を利用できる。機械学習は作法を心得ていればライブラリで容易に実行できる。ただモデル構築方法にはノウハウがある。機械学習の専門的な良書<sup>7)</sup>は背景技術を理解する上で有効である。一方で実用性を重視するならば「scikit-learn」という機械学習のライブラリを使用することをお勧めしたい。様々な機械学習の手法を簡便に試すことができ



る。開発者の著書<sup>8)</sup>では本解説で紹介した用語も満遍なく紹介されている。

#### 文 献

- 1) 文部科学省 〈<https://dxmt.mext.go.jp/>〉. (2024年4月9日確認)
- 2) P. Lewis, E. Perez, A. Piktus, F. Petroni, V. Karpukhin, N. Goyal, H. Küttler, M. Lewis, W. Yih, T. Rocktäschel, S. Riedel, D. Kiela : arXiv:2005.11401.
- 3) Y. Gao, Y. Xiong, X. Gao, K. Jia, J. Pan, Y. Bi, Y. Dai, J. Sun, Q. Guo, M. Wang, H. Wang : arXiv:2312.10997.
- 4) 亀谷由隆 : *IEICE Fundamental Review*, **16**, 83 (2022).
- 5) 恵木正史 : 日本セキュリティ・マネジメント学会誌, **34**, 20 (2020).

- 6) S. Lundberg, S.-I. Lee : arXiv:1705.07874.
- 7) 元田浩, 栗田多喜夫, 樋口知之, 松本裕治, 村田昇 : “パターン認識と機械学習 上・下”, (2012) (丸善); C. M. Bishop, “Pattern Recognition and Machine Learning”, (2006), (Springer).
- 8) A. C. Muller, S. Guido : “Python ではじめる機械学習”, (2017), (オライリージャパン).

鈴木 啓幸 (SUZUKI Hiroyuki)

株式会社日立製作所研究開発グループ計測インテグレーションイノベーションセンターナノプロセス研究部 (〒350-0395 埼玉県比企郡鳩山町赤沼 2520 番地). 京都大学工学研究科材料工学専攻. 博士 (工学). 《現在の研究テーマ》マテリアルリサイクルを高度化する分析データの利活用技術. 《趣味》3歳の娘と一緒に出掛けること.

## 原 稿 募 集

「技術紹介」の原稿を募集しています

**対象：**以下のような分析機器、分析手法に関する紹介・解説記事

- 1) 分析機器の特徴や性能および機器開発に関わる技術, 2) 分析手法の特徴および手法開発に関わる技術, 3) 分析機器および分析手法の応用例, 4) 分析に必要な試薬や水および雰囲気などに関する情報・解説, 5) 前処理や試料の取扱い等に関する情報・解説・注意事項, 6) その他, 分析機器の性能を十分に引き出すために有用な情報など

報など

**新規性：**本記事の内容に関しては、新規性は一切問いません。新規の装置や技術である必要はなく、既存の装置や技術に関わるもので構いません。また、社会的要求が高いテーマや関連技術については、データや知見の追加などにより繰り返し紹介していただいても構いません。

**お問い合わせ先：**

日本分析化学会『ぶんせき』編集委員会

[E-mail : [bunseki@jsac.or.jp](mailto:bunseki@jsac.or.jp)]